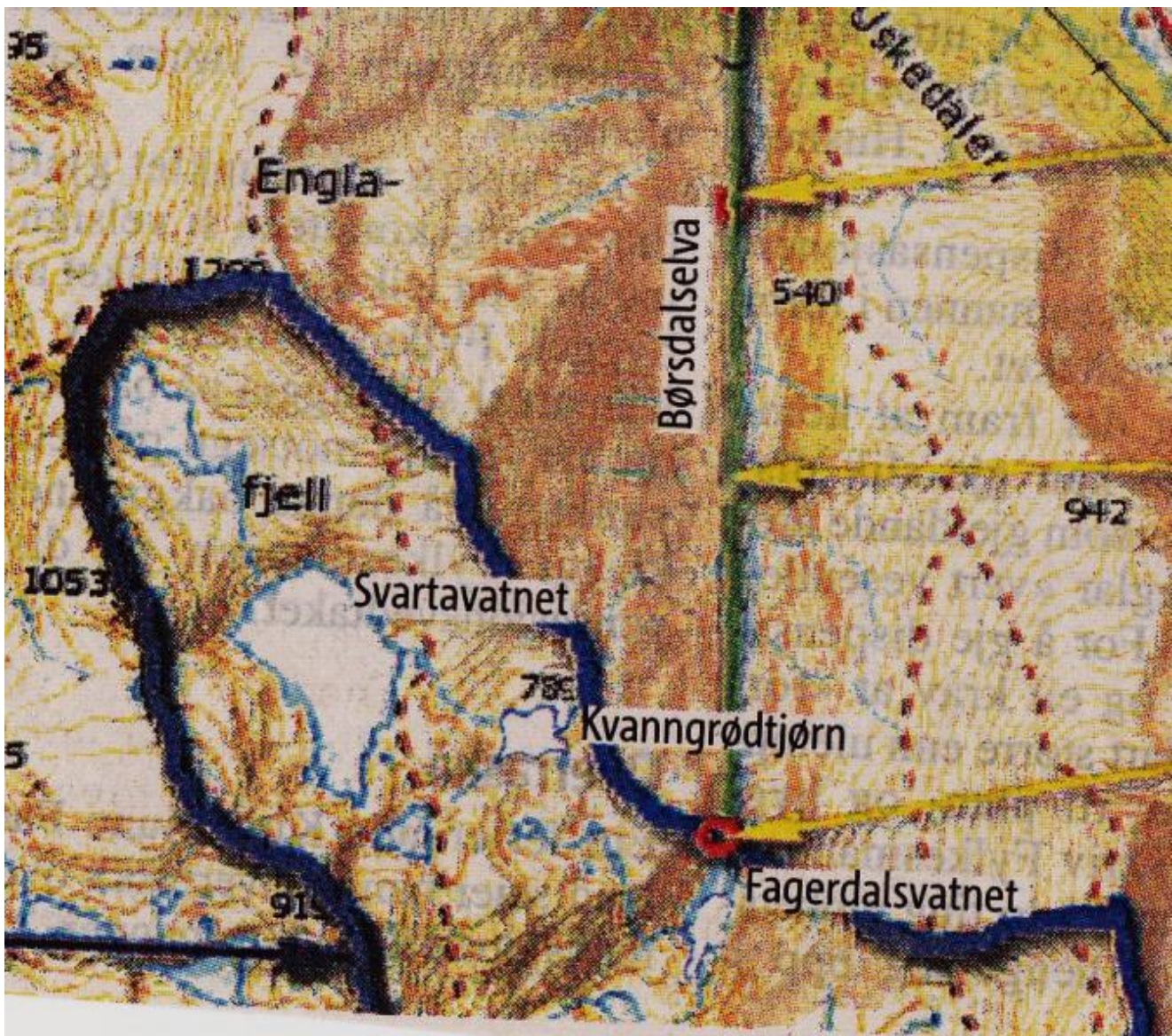




Vassføringa inn til kalkestasjonen vert uendra (Foto: Ola Matti Mathisen)

Planen om utbygging av Børsdalselva for 64 millionar kroner vil gje ein årleg produksjon på 17 GWh som tilsvarar forbruket til 850 husstandar. Søknaden om konsesjon vart sendt til NVE tidlegare i år. Selskapet Børsdalselva kraftverk AS er eigd av SKL og har lagt fram 2 alternativ. Fagerdalsvatnet som elva kjem ifrå skal verte oppdemt som reguleringsmagasin og i tillegg skal det overførast vatn frå Svartavatnet og Kvanngrodtjørn



Slik er prosjektet skissert i Kvinnheringen

Fallet vert 380 meter og sjølve kraftverket skal liggja 300 meter ovanfor kalkingsanlegget, men på andre sida av elva. Fram til stasjonen vil det gå ei 2,6 kilometer lang røyrgate.

Av positive element kan nemnast arbeidsplassar, fallrettar, betre flaumsikring, overskotsskatt og 450 000 i eigedomskatt allereie i første driftsår.

På den negative sida vert det trukke fram to mosesortar på raudlista og ein fugleart som er var for støy forutan ein viss fære for erosjon i reguleringsmagasinet.

Fisket skal bli lite påverka.

SKL reknar med protestar, men strekar under at fisket ikkje vil verta påverka fordi vatnet vil flyta fritt nedanfor kraftstasjonen.

Hvis SKL får konsesjon vil det ta frå 2 til 3 år før byggjestart, som tidlegast kan skje i 2015.

Turlagsleiar Anne Kari Enes er redd konsekvensane og visr til ei merka turløype til Tveitedalen som er mykje brukt året rundt. Ho seier til Kvinnheringen at kommunen er nok utbygd frå før - 85 prosent allereie for 20 år sidan.

Leiar i elveeigarlaget Johannes Feet peikar på at vannføringa inn til kalkstasjonen ikkje blir endra. Han trur Børsdalen vil bli meir tilgjengeleg når prosjektet er gjennomført

Av Ola Matti Mathisen